

Шанак Рыемендеев атындагы орго мектеби

3/12

Ден-соолук

боюнча иш кагаздар

Кара-Суу айылы

Шапак Рысмендеев атындагы орто мектеби

Жашоонун сергек мунозу

Кара-Суу айылы

Шапак Рыемедеев атындагы орто мектеби

Жугуштуу оорулар боюнча



Башталар Урмат

Жугуштуу оорулар

КОРОНАВИРУС

1. КОРОНАВИРУС ДЕГЕН БУЛ ЭМИЕ? Коронавирустар - бул латын тилинде Corona дегенден алынган кыргыз тилине которгондо "таажы сымал вирустар" десек болот. Вирустун түзүлүшү таажыга окшойт. Коронавирус биринчи жолу тээ 1965-жылы ринит оорусу отунуп кеткен адамга аныкталган. Корунушунан таажыга эмес, бир карасанын суу алдындагы кеме-дерин сыягы өтө кичине мишаларына окшоптун кетет. 2019-ж.CoV - бул жогорудагы коронавирустардын биринчиси. Вирус жана ага таануу атайын С.а.маттыкта сактоо түбөлүк уюму тарабынан жетиштирилди.

2. БУАРЫ КАПТИН БАШТАЛДЫ? Откон жылдын декабрь айында Кытайдан Хубей провинциясына карантуу Ухань шаарында сасык тумоого эле чалдыгып калгандан ооруганлар каптада башталган. 31-декабрда кытай медиктери 44 бейтаптын симптомдору бирдей экенин, анын 11инин абалы оор экенин айтышкан. Бирок оорунун козгоочусу белгисиз болуп, бул аралыкта сардуу тумоого чалдыккандардын саны көбөйө берген. Ал эми бул оорунун биринчи ошуну 9-январда капталган.

Коронавирустар түркүмүнө кирген вирус экенин аныктоо кечендегендиги - бул атаган вирустар адамдарга эмес, көбүнчө жаныбарларга жугары да болгон. Анткен менен кытай медиктери өтө кыска убакыттын ичинде вирусту аныкташканы баса белгиленүүдө. Андагы вирусту аныктоо буга чейин 1 жылга чейин убакытты алып келген. Ал эми кайсы жерден баштап тарагандыгы тууралуу Ухань шаарындагы балык базары деген версия учурда маңдакка жакын болуп жатат. Ооруга чалдыккандардын алгачкылары ошол базардан тынбай барган тургундардын кардарлары же ошол базарда иштеген сатуучулары болуп чыккан. Вирустун кайдан келип чыкканы тууралуу расмий маалымат даде коомчулукка айтыла элек. Божомол иретинде жарганап менен жылан деген версиялар бар.

3. ООРУГА КАРШЫ КЫТАЙДА КАНДАЙ КҮРОШ ЖҮРҮП ЖАТАТ? 22-январь күнү 11 миллиондон ашуун калкы бар Ухань шаарынан чыгууга тыюу салынып, андагы аэропорттор жана темир жол станциялары жабылды. Коомдук транспортун да жүрүшү токтотулган. Шаардан чыгуучуларга маска киюү жана эл топтолгон жерлерден алыс болуу кеңештери берилген. Ушул сыяктуу эле чаралар Ухань шаарына жакын жайгашкан башка шаарларда да жүрүп жатат. Кытай Хубей провинциясында жашаган калктын саны 60 миллион кишиден жогору.

4. ООРУНУН БЕЛГИЛЕРИ КАНДАЙ ЖАНА АЛ ДАРЫЛАНАБЫ? Атаган оору куу келери даат ушунда, анын белгилери кадыреседей эле. Кимдир-бирөөнүн дене табы жогоруласа, кайсы бирине дем жетпегендей болуп, жөтөлүп, тамак оору сыяктуу болуп сезилет. Мындайча айтканда, дарттын биринчи белгисинде ал ОРВИге (курч респиратордук вирустук инфекция) же кадимки эле сасык тумоого окшош болушу мүмкүн. Башында адамдан адамга жукпайт деп жатышкан, бирок 20-январда ооруга чалдыккан адамга жакындасаныз, жугуп калышы ыктымал экендиги аныкталды. Ушул күнгө карата коронавирускка багытталган атайын дарылануу жок. Учурда вакцина иштелип жатат.

5. КАПТИН ООРУНУН АЛДЫН АЛУУ КЕРЕК? С.а.маттыкта сактоо түбөлүк уюму үчүнчү дүңбөлүк уюмунан төмөндөгүдөй кеңештерин берет. - Колду тез-тез самындан жуу; - Түзүлүшү жана антисептикалык каражаттар менен колду тазалап туруу; - Этти, жумуртканы колдонуудан мурун жуу; - көп убакытка чейин кайнатуу; - Жаныбарларды кармоодо, мал азыктарын жегенде, ичкенде, адамдардан алыс болуу; - Жөтөлүү жана чүчкүрүүдө мурунду бет арчы менен жабуу, жөтөлгөн жана чүчкүрүүчү адамдардан алыс болуу.

Сибирь кулгунасы

Сибирь кулгунасы – өзгөчө коркунучтуу жугуштуу оору, бул ылаңдаган жаныбарлардан адамга жугуучу дарт.

Сибирь кулгунасы менен үй-жаныбарларынын бардык түрү ооруйт:

Жугуу жолдору ►

- оорулуу малды багып кароодо, тейлөөдө чарба буюмдары аркылуу (айры, күрөк, тырмоо) жана козгогучу бар топурактын, кыктын чаңын дем алганда;
- оорулуу малды сойгондо, анын терисин сыйрыганда, этин устукандаганда, ичегисин артканда, жүнүн кыркканда;
- эт жана сүт азыктарын чала бышырып пайдаланганда;
- малды союуга колдонулган буюмдар - балта, бычак, идиш-аяк, сүлгү аркылуу;
- оорулуу малдын этин, жүнүн, терисин ташыган унаа аркылуу.

Адамдарда оору көбүнчө тери түрүндө өтөт.

Козгогуч кирген жеринде кызыл түстөгү кычышкан так пайда болот. Бир күн аралыгында ошол тактын орду көбүктөнүп, күндөн-күнгө түбү кара болгон жарага - карбункулга айланат. Ушул убакыттан баштап денеси ысып, башы ооруп жана уйкусу кечат. Жара жайылып, лимфа бездери чоңойот. Жаранын өзү жана анын айланасындагы шишик кармаганда оорубайт. Ичеги түрүндөгүсү - эт жана сүт азыктарын чала бышырып пайдаланганда жугат.

Өпкө түрүндөгүсү - тери, жүн иштетүүдө спорасы бар аба жана чаң менен дем алганда жугат.

Ичеги жана өпкө түрүндөгү сибирь кулгунасынан өз убагында дарыланбаса өлүмгө алып келиши ыктымал.

Оорунун алдын алуу:

- сибирь кулгунасына каршы жыл сайын малга эмдөө жүргүзүлө;
- сибирь кулгунасы очогу бар аймакта мал жайбагыла;
- малды соёр алдында сөзсүз түрдө ветеринардык адиске кайрылгыла;
- сибирь кулгунасына шектүү малды союуга катуу тилжюу салынат;
- эт жана сүт азыктарын ветеринардык текшерүүдөн өтпөгөн жерлерден сатып албагыла;
- малды тейлөөдө, союуда жеке тазалыкты кармоо зарыл: атайын кийимдерди (алжапкыч, колкап, етүк) кийгиле, колуңарды самындап жууп, жугушсуздандыруучу каражаттарды пайдалангыла..

Кароодогу малдын ылаңдаганына шектенсеңиз тиз арада ветеринардык адиске кайрылыңыз!

«АЙЫЛ ЧАРБА ИНВЕСТИЦИЯЛАРЫ ЖАНА КЫЗМУС КӨРСӨТҮҮ» ДОЛБООРУ



КР Атай Чарба Министрлиги

КР Саламаттык Кайтпа Министрлиги



Дүйнөлүк Банкы



Европа Союзу

Кыргыз Республикасынын Саламаттык Министрлигинин Энергетика менен Саламаттык

2014-жылдын 17-сентябрында Бейташтан

**Мектеп окуучуларынын билим деңгээлин билүү үчүн сибирь
кулгунасы боюнча
ТЕСТ**

№	Суроо жооптор	Баа берүү	
		Окууга чейин	Окуудан кийин
1	Сибирь кулгунасынын алгачкы белгилери: а) Кычышкан кызыл түстөгү так пайда болот. б) Шишик пайда болот. в) Билинбейт г) Сооктөрү ооруйт		
2	Сибирь кулгунасынын негизги белгилери: а) Кара жарага айланат, денеси ысыйт, башы ооруйт, уйкусу качат. Лимфа бездери чоңоёт. б) Башы ооруйт, кускусу келет. в) Кара так пайда болот, шишийт, уйкусу келет. г) Кызыл так пайда болот, денеси ысыйт сооктөрү ооруйт.		
3	Сибирь кулгунасы менен ооруган малдын этин жегенге болобу? а) Болот б) Болбойт в) Жакшы бышырып жеш керек		
4	Сибирь кулгунасы менен кайсы жаныбарлар ооруйт. а) Жапайы жаныбарлар б) Үй жаныбарлар в) Канаттуулар		
5	Ичеги жана өтү түрүндөгү сибирь кулгунасы дарыланбаса кантип болот? а) ооруп айыбаттанып кетет б) Эч нерсе болбойт в) Өлүмгө алып кетет		
6	Оорунун кантип алдын алуу керек? а) Сибирь кулгунасына каршы жыл сайын эмдөө жүргүзүү керек б) Сибирь кулгунасы менен ооруган малды союп салуу керек в) Ооруган малды сатып жиберүү керек		

КУТУРМА

Кутурма оорусу - бул кутурма оорусунун вирусу аркылуу козголуп, адамдын нерв системасын бүлгүнгө учурата турган вирустук оору.

Оору кандайча пайда болот? >

Оору адамга ооруга чалдыккан жапайы (түлкүдөн, карышкырдан, чөөдөн) жана бакма жаныбарлардан (иттен, мышыктан, уйдан, жылкыдан, чочкодон) жугат.

- ▶ кутурма оорусуна чалдыккан жаныбарлардын адамды тиштеп же тытып алышынан;
- ▶ кутурма оорусуна чалдыккан жаныбарлардын шилекейи адамдын жаракат алган терисине же ооз көңдөйүнө түшүүсүнөн пайда болот.

Кутурма оорусу адамдан адамга жукпайт!

Эгерде Сизди кандайдыр бир жаныбар тиштеп алган болсо, тезинен жашаган жериңиздеги медициналык кызматкерге кайрылыңыз!

Медициналык жардамдын өз учурунда көрсөтүлбөй калышы адамдын өлүмүнө алып келет!

Медициналык жардам жана жугуштуу оорусуна каршы эмдөө бекер жүргүзүлөт!

Жаныбарлардын кутурма оорусу менен ооруп калуусунун негизги белгилери: ▶

- ▶ жаныбарлардын жүрүм-турумундагы өзгөрүүлөр: жаалдуу жаныбарлар жароокер тартып, жароокерлери агрессивдүү боло башташат;
- ▶ жарыктан коркуусу: жаныбарлар караңгы бурчка камалып алышып, ээсинин чакыруусун жоопсуз калтырат;
- ▶ тамак жебей калышы: желбей турган нерселерди тиштей калышы, жутуп жиберилиши;
- ▶ тамак жутуусунун оорлошу, шилекейинин чубурушу, жаалы күчөп, ачуусунун чукул тартышы, үнүнүн чыкпай калышы, арткы буттарынын начар кыймылдашы.

Кутурма оорусун алдын алуу иш-чаралары:

- ит жана мышыктарды колго багуунун эрежелерин сактоо, ветеринардык кызматтын тизмесине катталуу, ветеринардык каттоо китепчесин алуу;
- тумшук кап кийгизүү жана байлоодо кармоо;
- ар жылы ит, мышыктарды кутурма оорусуна каршы эмдөө;
- оорунун алгачкы белгилери пайда болоору менен мал доктурга көрсөтүү;
- башка бирөөлөрдүн ит, мышыктарын балдардын кармоосуна уруксат бербөө.

Ар бир иттин ээси ити тиштеп алган адамдын өмүрү үчүн жооп берет!

«АЙЫЛ ЧАРБА ИНВЕСТИЦИЯЛАРЫ ЖАНА КЫЗМАТ КӨРСӨТҮҮ» ДОЛБОС ОРУ



КР айыл чарба Министрлиги
КР салымсыз саясат Министрлиги



Дүйнөлүк банкы



Европа Союзу

Кутурма оорусуна каршы вакцинацияны саясий-экономикалык саясат Министрлигинин Эксперттик кеңеши тарабынан 2011 жылдын 11 октябрында бекитилген

Кутурма оорусуна каршы эмдөө иш-чараларына басмасынын жана басылышы 2011 ж.

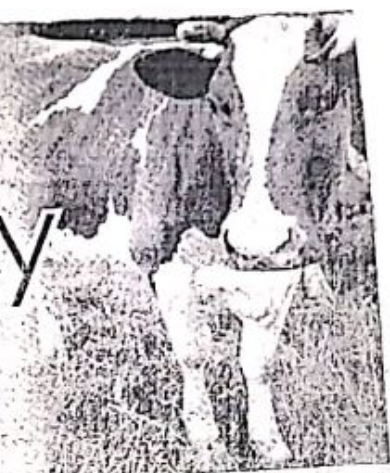
Мектеп окуучуларынын билим деңгээлин билүү үчүн кутурма боюнча тест

№	Суроо жооптор	Баа берүү	
		Окууга чейин	Окуудан кийин
1	Кутурма ылаңдаткычы кайсы түргө тиешелүү? а) бактерия б) вирус в) паразиттер		
2	Кутурма менен ылаңдаган малды эмне кылуу керек? а) дарылоо б) эмдөө в) жок кылуу		
3	Кутурмага каршы бир жылда канча жолу эмделет? а) эки жолу б) үч жолу в) бир жолу		
4	Ит каап алса адам эмне кылуу керек? а) эч нерсе б) адам дарыгерге кайрылуусу керек в) жөн эле дарыланса болот		
	Адам алган итти эмне кылуу керек? а) эч нерсе б) он күнгө камал мал дарыгерин чакыруу керек в) атып каштоо керек		
	Кутурган малдын этин жегенге болобу? а) болот б) болбойт в) колбаса кылса болот		
	Ит канаттуулары кутурма менен ооруйбу? а) жок б) ооруйт в) аз-аз ооруйт		

Тест мектеп окуучулары үчүн эхинококкоз боюнча түзүлгөн суроо-жооптор

№	Суроо-жооптор	Баалоо	
		Окууга чейин	Окуудан кийин
1	Эхинококкозду таркатуучу негизги булак - Кой Ит-мышык Чычкан		
2	Эхинококкоз менен ылаңдаган жандыктарда кандай белгилер болот? Билинбейт Температурасы көтөрүлөт Жөткүрөт		
3	Эхинококкоз менен ылаңдаган койлордун кайсы органдары жабыркайт? Булчуң эти Өпкө-боору Ичегин кырыны		
4	Адамга эхинококкоз кайсыл жандыктар аркылуу жугат? Абыл чарба малдарынан Үй айбандарынан Малдын жараланган өпкө-боорунан		
5	Эхинококкоз менен ылаңдаган малды кайдай жол менен дарылайт? Антибиотиктер менен Антигельминтиктер менен Дарылоосу жок		
6	Эхинококкоз менен заруу адамды айыктыруунун негизги жолу кайсы? Химиялык дарылар Хирургиялык операция Салттан жасалган дарылар		
7	Иит эхинококкоз менен ылаңдаганын үчүн кандай чараларды көрүү керек? Ити дарылоо керек Сойду дарылоо керек Сойду эттүү багуу керек		
8	Иит сойгон согу эхинококк ыйлаакчасы менен жабыркаган органдарды эмүү үчүн керек? Үткө берүү керек Таштандыга таштоо керек Эвалесылантылуу керек		
9	Адамдарга эхинококкоз жукканын үчүн эмне кылуу керек? Эхинококк менен жараланган органдарды тамак аш катары пайдаланбоо керек Өздүктүн келишине жактоо керек Мелиссана, жасароодон этүү дары		
10	Кыргызстанда эхинококкоз менен жабылган болжол менен канча киши ирридиялык анемияга дуушар болушат? 2000 300 800		

ШАРП оорусу



Мамлекеттик ветеринария
департаментинин малдын ден
соолугуна козомол кылуу бөлүмүнүн
кызматкери Мамбетов Курманбек шарп
оорусу тууралуу баяндайт.

КАНДАЙЧА ЖУГАТ?

Шарп (*шарп*) – ача туяктуу малдын (*бодо мал, кой эчки, чочко, бугу, элик, кийик, камандар ж.б.*) грипп сымал оорусу. Оору оорулуу малдан соодорунга жайыттан, мал сугарылуучу жайдан, малканадан жугат. Малдан адамга жукпайт. Оорунун вирусу жүндө 14, колчүктө 103, жайытта 7 күнгө дейре өдбөй сакталат.

Кыргызстанда ача туяктуулардан 2006-жылы 2447 баш мал, 2007-жылы 7065 баш мал, 2008-жылы 1539 баш мал, 2010-жылы 80 баш мал, 2011-жылы октябр-га чейин 25 баш мал шарпка чалдыккан. 2009-жылы оору катталган эмес.

ООРУНУН БЕЛГИЛЕРИ

Вирус жуккандан кийин малдын дене табы көтөрүлүп; жем, чөп жебей калат. Ооз коңдөйү, ооз коңдөйүндөгү былжыр чөлдөр жабыркап, ириндей баштайт. Оозунан шилекей агып (*оозул сымал*); саан малдын сүтү азаят. Оору өтүшүп кетсе, малдын туягы менен желинине жара чычат. Мындай болгондо мал тура албай калат. Оозундагы былжырлар жана туягы шыпырыла шылынын түшүп калышы мүмкүн. Арык жана жаш малдар ооруну көтөрө албай өлүп да калышат. Оору жеңил формада кармаса, анда оозул сымал шилекей агып барып, 2-3 күндө айыгып кетет.

МАЛ ООРУГАНЫ БИЛИНСЕ...

Оорутан малды дароо өзүнчө бөлүү керек. Аны карал-баккан адам халат, өтүк, кол кат кийим кириши керек. Чыккандан соң кийимдерин хлорлоп жуушу зарыл. Дароо ветврач чакырып, текшертип, анын кеңешин менен дарылоо керек. Мисалы, маргаш топканы сууга кошуп (*оңун күлүн келет*), малдын оозун чайкоо сунушталат. Антибиотик укол сайылат. Ошондой эле өсүмдүк майына антибиотик дары жана кайың нуру (*березовый деготь*) кошулуп, оозу жуулат. Мал чөп ортой албай калгандыктан, ага калыпки эле жарма (*ата-да*) жасап оозуна куюу сунушталат.

ООРУ ЖУКПАШЫ ҮЧҮН МАЛДЫ ЭМДЕТҮҮ КЕРЕК

Шарп оорусунун алдын алуу үчүн малды эмдетүү керек. Эмдөө жылына бир жолу, жазында бекер жүргүзүлөт.

Башка айылдан же базардан мал сатып алып жатканда малдын ветеринардык аныктамасын суроо керек. Бул кокус мал оору болуп, сатып алган адамдын малдарына оору жуктурбаны үчүн керек.

Эгер оорутан мал өлүп калса, анда аны айылдын сыртына алпарып, 1,5-2 метр тереңдиктеги чуңкур казып коюу туура. Үстүнө хлор чачууну унутпоо керек. Өлгөн малды таптууда колдонулган буюмдар (*таар, кол кап, өтүк ж.б.*) хлорлоп жуулат же орттолот.

Сасык тумоо — жугуштуу оору

Роза Бентурова

Бардыгы Гиппократтын антанын башталган, ал, биз билгендей, “ыян кылба” деген сөз менен белгилүү. Адамдын ден соолугуна жашоо образы, суунун сапаты, аба, ошону менен бирге тамактануу өзгөчөлүгү түздөн-түз таасир берет. Мындан 2000 жыл мурда Гиппократ биз бүгүнкү айтып жаткан ушул эле кубулуштарды изилдеген. Ал айрым бир гана органы дарылабастан, бүт организмди дарылаган, ошондой эле жаратылыш чөйрөсүнө жана турмуш шартына чоң маани берген. Гиппократ абанын температурасы, аба, климат, суу, топурак оорунун себептеринен болушу мүмкүн деп эсептеген. Атап айтканда, сасык тумоо (грипп) менен ооруган адамдын шилекейинин 1 тамчысында 100 миңден 1 миллионго чейин вирустук бөлүкчөлөр болот. Иш жүзүндө сасык тумоо менен ооруган 1 адам учакта учуп баратып 4 сааттын ичинде жүргүнчүлөрдүн 72 пайызына ооруну жуктурганы белгилүү болгон. 1918-жылы испан сасык тумоосунун айынан 50 миллионго жакын адам көз жумган. Дүйнөдө бир жылда сасык тумоо менен 500 миллион адам ооруп, анын 2 миллиону оорунун кабылдап, тарап кетишинен улам көз жумат. Мындай коркунучка дуушар кылуучу сасык тумоо тууралуу маалыматтар менен “Шоокум” журналынын окурмандарын тааныштырууну эп көрдүк, себеби азыркы учурда Кыргызстандын аймагында сасык тумоо менен ооругандардын саны көп болууда.

САСЫК ТУМОО ВИРУСУ ТУУРАЛУУ

Сасык тумоо вирусунун үч түрү бар: А, В жана С. Алар өздөрүнүн түзүлүштөрү боюнча бири-биринен айырмаланып турушат жана ар кандай оордуктагы ооруну чакырышы мүмкүн. А түрүндөгү вирус сасык тумоонун оор түрлөрүнүн (В жана С тибин адам жеңилерээк көтөрөт) бири болуп саналат.

Ар жылы сасык тумоонун жаңы толкуну калк арасында болуп турат. Мындай үзгүлтүксүз кайталанып турушуна сасык тумоонун өзү себепкер болот, ал жыл сайын өзүнүн касиетин өзгөртүп турат жана мурунку жылы ооруган адамдардын иммунитетине жараша болот. Жыл сайын болуучу сасык тумоо эпидемиясы вирустун генге каршы өзгөргүчтүгүнүн мындай тез-тез кай-

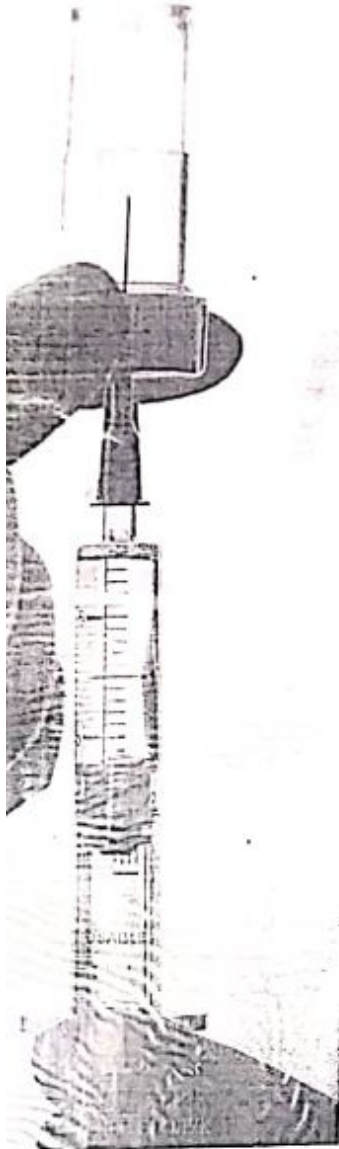
таланып туруучу натыйжасы болуп эсептелет. Адатта, сасык тумоо жылдын суук мезгилинде күчөй баштайт. Буга төмөнкү температурага сасык тумоо вирусунун жогорку туруктуулугу обонго болот жана бул муздак мезгилде адамдын коргонуучу күчтөрүнүн азайышы менен шартталат.

САСЫК ТУМОО КАНДАЙЧА ЖУГАТ?

Сасык тумоонун вирусу организмге дем алуу жолдору (ооз, мурун) аркылуу кирет. Сасык тумоо менен ооруган адам оорунун булагы болуп эсептелет. Оорулуу 5 (же андан көбүрөөк) күн ооруну алып жүрүүчү болуп саналат. Оорунун буялдарын колдонгондо да (мисалы, идиштин) вирус жугуп калышы мүмкүн. Оорулуу чүчкүргөндө жана сүйлөгөндө, кахирып-түкүргөндө чачыраган шилекейиндеги вирустардын чоңдору жерге түшөт. Ал эми майдалары абада 4-6 саатка чейин калкып жүрө берет. Ушул аралыкта башкаларга жугуу коркунучу бар болот. Эгер ал майда бөлүкчөлөр бир нерселерге түшүп же кийимге жабышып калса, анда бир нече күн олбой жүрө алат. Демек, жугуу коркунучу майда болот.

ООРУНУ БАШКАЛАРГА КАНТИП ЖУКТУРБОО КЕРЕК?

Эгер оорулуу чүчкүргөндө оозун колу же жүз аарчысы менен жапса, анда шилекейинин туш-тушка көп чачыроосунун алдын алат. Бирок колдогу вирустар колду ысык суу менен 2 жолу самындан, жакшылап жуумайынча кетпей кала бериши мүмкүн. Андыктан оорулуу адам башкалар менен кол кармашып учурашпоосу талапка ылайык. Колду медициналык спирт же арак менен сүртүп турса, вирус өлөрүн эскертип кеткенибиз оң. Андан тышкары, сөзсүз түрдө медициналык бет кап (маска) кийиши жана бирөөлөр менен обунпошу зарыл. Бет капты ар бир 4 саатта алмаштыруу зарыл. Маска дакидеп жасалса, анда 4 кабаттан турушу шарт жана ар бир 4 саатта жууп, үгүктөө зарыл. Ошондой эле оорулуу өзүнө гана тиешелүү идиштерди төшөнчү, сүлгүнү колдонуп, башкалардыкы пайдаланбашы кажет. Идиштерди колдонгондон кийин кайнак суу менен жууп, жакшылап чайкоо талапка ылайык.



Сарыктан сак болгула

Сарык оорусу коомчулукка кеңири таралган жугуштуу оорулардын катарына кирет. Медицинада «вирустуу гепатиттер» деген термин менен белгилүү. Себеби, бул оорунун козгогуч микробу вирустар болуп эсептелишет жана боордун сезгенишине алып келет. Жугуштуу ичеги карын ооруларын сарыктын «А» жана «Е» түрү кирет. Негизинен бул оорунун 5 түрү бар. Алар жугуштуу сарык оорусунун А, В, С, Д, Е түрлөрү. Жугуу мүмкүнчүлүктөрүнө жараша оору эки тонко бөлүнөт. Сарык оорусунун А жана Е бул түрү негизинен булганган тамак-аш жана суудан жугат. Ал эми 2-тобуна В, С, Д түрү вирусту алып жүрүүчүлөрдөн кан аркылуу эмес аспаптардан (иңириц, ийне, тиш жууганда, операциядан) жугат. Вирус айлана чөйрөгө адамдын заңы менен бөлүнүп чыгат жана заңга конгон чымьндар оорунун таралышында активдүү жардамчылар болуп эсептелинет. Бул оору менен балдар да, чоң адамдар да оорушат. Айрыкча бала бакча жашындагы балдарда, башталгыч класстардын окуучуларынын арасында көбүрөөк кездешет, күз-кыш айларында оорулардын саны башка мезгилдерге салыштырмалуу көп катталат.

Ал эми оорунун белгилерин төмөндөгүчө байкоого болот. Вирус адамдын денесине өткөндөн кийин биринчи белгилери пайда болго чейинки убакытты жашыруун мезгил деп аталат, ал 15 күндөн 35 күнгө чейин созулат. Көпчүлүк убакта оорунун белгилери сасык тумоо (грипп) оорусуна окшошуп, дененин температурасы 38 градуска чейин көтөрүлөт. Денеси чыйрыгып, башы ооруйт, жүрөгү айланып, куса баштайт, ичтин оң тарабы ооруйт. Бул белгилер 5-7 күнгө созулат да, айрым учурда жогорудагы белгилер жеңилерээк болот. Оорунун жеңил өтүшү оорулууга жакшы болгон менен айлана-чөйрөдөгүлөр үчүн оорунун «булагы» болуп эсептелет. Ошондуктан оорулуу адам козгогучту канча убакыт бөлүп чыгарса, ошончо убакыт бою оору тарата турган булак болуп саналат. Сарык оорусун алдын алууга болот. Ал ооруну дарылаганга караганда кыйла жеңил. Ал үчүн ар дайым өздүк гигиенаны сактап, колду таза жууп, тамак-аш даярдай турган орундарды, идиш-аяктарды таза сактоо керек.

Мите курт ооруларын алдын алуу боюнча

ДИКТАНТ

Асандын өңү кубарып, арыктап түнкүсүн жаман уктап окууга келбей калган. Ал спорттук машыгуудан, экскурсияга баруудан баш тарткан. Асандын башы айланып, ичи ооруп, кусуп алы кете баштаганда врачка алып барса, андан мите-курт табылып, ооруканага жаткырышкан. Дарылангандан кийин бала өзүн жакшы сезе баштаган.

Асандын бул оорунун кайдан жугузгандыгын врач айтып түшүндүрдү: тамак ичээрде жана дааратканадан кийин ар дайым колун самындап таза жуубагандыктан жана жашылча жемишти таза жууп жебегендиктен экендин.

Окуучу! Мите курт оорусунан өзүңдү сакташ үчүн ар дайым тамактанаарда колду самындап таза жуу. Өздүк гигиенаны дайыма сакта. тырмакты кыскарт, колду оозуна салып тырмакты тиштебе, дааратканадан чыккандан кийин колду таза жуу. Ар дайым таза жуулган кол жууштуу мите-курт оорусунан сактайт.

Мите-курт башка жугуштуу оорулардай эле, дайынып айыкталгандан көрө, алдын ала тазалыкты сактоо эрежесин эстеп тыгарбаска тийишиз.

Кызамык



Кызамыкты козгоочу вирус

Кызамык — вирустар козгоочу катуу кармама жугуштуу оору. Вирустар адам жөтөлгөндө, сүйлөгөндө, чүчкүргөндө бөлүнүп, абаны булгайт. Оору соо адамга вирустар менен булганган абадан дем алганда жугат. Кызамык менен бардык жаштагы кишилер, айрыкча 2 — 10 жаштагы балдар ооруйт. Инкубациялык мезгили 16—21 күн.

Кызамыктын белгилери

Вирус организмге киргенден тартып анын жашыруун көбөйүү мезгили 9-21 күндү түзөт.

Баланын дене табы 38,5 градуска чейин көтөрүлөт, жөтөл менен мурун бүтүү келип чыгат. Көзү чылпактеп, күндү жана электр жарыгын карай албай калат. Көңүлү айнып, тамакка табити жоголот. Таңдайда кызыл тактар пайда болот. Бул оору белгилери 3-4 күнгө созулат. 3-4 күндөн соң дене табы түшүп, кайра көтөрүлөт. Андан кийинки 1-күнү кулактын артында, моюнда, бетте кызыл бүдүрчөлөр пайда болот.

2-күнү кызыл бүдүрчөлөр баланын денесине, колуна чыгат. 3-күнү бүдүрчөлөр буттарына тарайт. Бул 3 күнү тең баланын үнү бүтүп, жөтөлөт. Бүдүрчөлөр бири бирине кошулуп, чоң паймакты ээлеп калышы да мүмкүн.

4-күндөн баштап тактардын оңу очуп, бүдүрчөлөр кете баштап, баланын абалы жеңилдейт.

Шапак Рысмендеев атындагы орто мектеби

Турмуш тиричилик КООПСУЗДУК НЕГИЗДЕРИ

Кара-Суу айылы

Шапак Рысмендеев атындагы орто мектеби

Граждандык

коргоону

Жага-Суу айылы

1. Гражданлык коргоонун милдеттери.

Гражданлык коргоонун башкы милдеттеринин бири – калкты массалык түрдө кыруучу куралдардан коргоо.

Калкты массалык түрдө кыруучу куралдардан коргоонун иштиктуу чараларынын бири – калкты ири шаарлардан селолук жерлерге бөлүп жайгаштыруу жана эвакуациялоо болуп саналат.

Эвакуация – бул уюштурулган түрдө алып чыгуу жана ири шаарлардын калган башка калкын селолук жерлерге жайгаштыруу.

Душмандын кол салганын калкка өз убагында билдирүүнүн зор мааниси бар. Бул үчүн буйруктарды билдирүүлөрдү, сигналдарды тез жана ишенимдүү түрдө жеткирүүнү камсыз кыла турган техникалык каражаттары бар билдирүүнүн системасын күрдөтүп түзөт жана аны ар дайым даярдыкка кармап турат.

Гражданлык коргоону деген – бул калкты, анын ичинде объектилерин массалык түрдө кыруучу куралдардан жана динamik жерлерге сокку уруучу башка каражаттардан коргоо болуп саналат.

Дени сак жашоо





